

WYKORZYSTANIE BAZY DANYCH GIS W MIEJSKIM SYSTEMIE INFORMACJI PRZESTRZENNEJ W KIELCACH.

**MGR INŻ. JADWIGA
SKROBACKA**

**MGR INŻ. DOMINIKA
KOWALSKA- JAMROŻEK**

Przedstawiając Miejski System Informacji Przestrzennej w Kielcach należy sięgnąć do podstaw na jakich był on budowany, ponieważ z założenia jest konsekwentnie kształtowany dla wsparcia działań na rzecz zintegrowanego zarządzania zrównoważonym rozwojem miasta. Ponad 80% informacji wykorzystywanych przez samorząd terytorialny ma odniesienia przestrzenne, dlatego też dla prawidłowych diagnoz i ocen zjawisk dotyczących zadań samorządu miejskiego konieczne jest dysponowanie pełną i aktualną informacją, czytelną i odpowiednio uporządkowaną oraz dostępną dla wszystkich uczestników procesu decyzyjnego na wszystkich jego etapach.

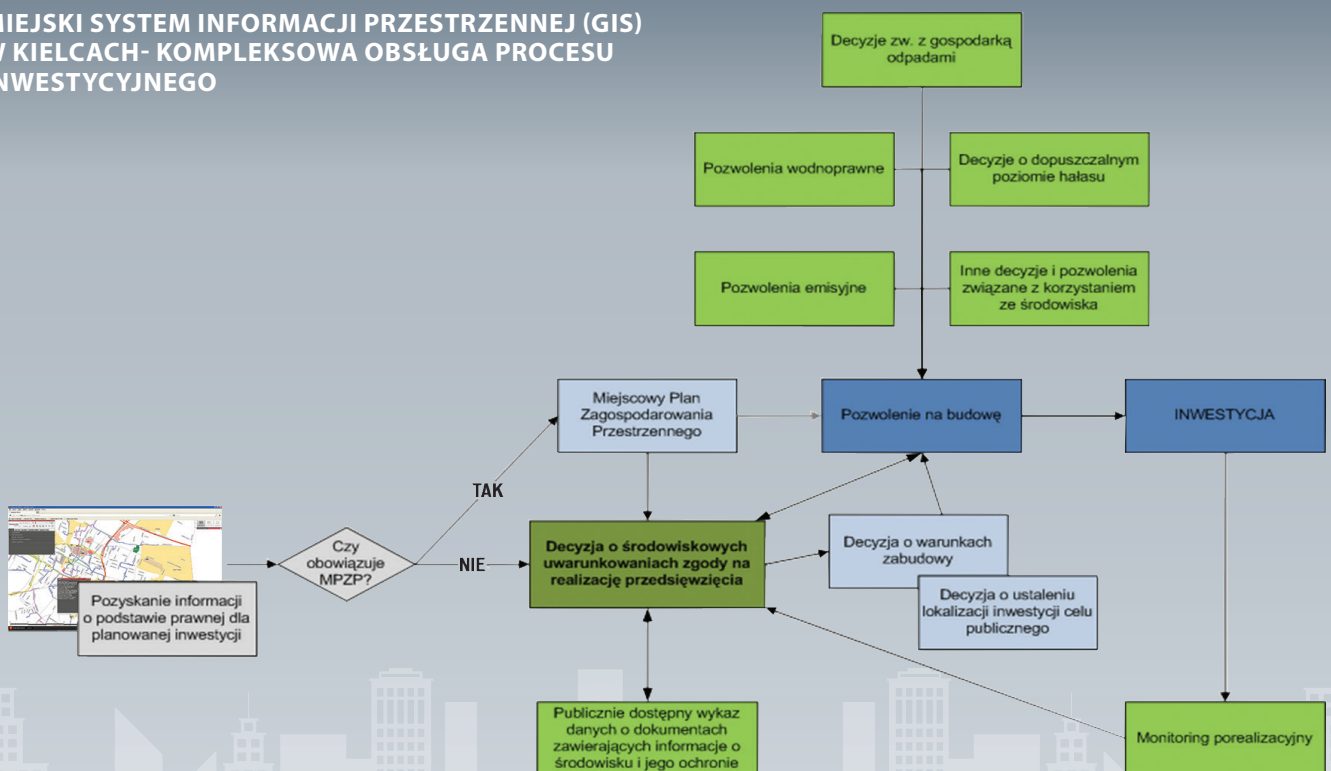
Zarządzanie rozwojem miasta ukierunkowane na kształtowanie wysokiej jakości życia przy pomocy GIS – obszary kluczowe

Po dokonaniu szczegółowej analizy potrzeb dostępu do informacji przestrzennej w poszczególnych obszarach zadaniowych Urzędu Miasta Kiel-

ce wyodrębniono obszary kluczowe w kontekście korzystania i wytwarzania (aktualizacji) informacji przestrzennych: planowanie przestrzenne, architektura i urbanistyka, geodezja i gospodarka nieruchomościami oraz środowisko. W tych obszarach nastąpiło w pierwszej kolejności wdrożenie narzędzi MSIP obsługując kompleksowo proces inwestycyjny – od planowania przestrzennego do decyzji - pozwolenia na budowę, wraz z oceną oddziaływania na środowisko (rys. 1). Dzięki informacjom zgromadzonym w postaci warstw tematycznych można analizować informacje o danym terenie w sposób interdyscyplinarny na różnych poziomach decyzyjnych, w tym także w toku prowadzenia postępowań administracyjnych w sprawach indywidualnych - wiążąc je ściśle z konkretną działką na mapie, z konkretnym punktem adresowym.

Zarządzeniem Prezydenta Miasta Kielce ustanowiono także system procedur zarządczych, nakładając na komórki organizacyjne Miasta odpowiedzialności za nadzorowanie jakości i aktualności danych dotyczących wykonywanych

MIEJSKI SYSTEM INFORMACJI PRZESTRZENNEJ (GIS) W KIELCACH- KOMPLEKSOWA OBSŁUGA PROCESU INWESTYCYJNEGO



przez nie działań, kładąc szczególny nacisk na dane wytwarzane w obszarach kluczowych oraz dane zamawiane, opracowywane dla ich potrzeb przez wykonawców zewnętrznych tak, aby każdorazowo zasilają MSIP. Dane te są dzięki temu dostępne, systematycznie aktualizowane i wykorzystywane we wszystkich obszarach zadaniowych miasta.

Znaczenie zasobów danych GIS w Miejskim Systemie Informacji Przestrzennej

MSIP zasilany jest aktualizowanymi każdej nocy referencyjnymi danymi geodezyjnymi, (jak Ewidencja Gruntów i Budynków), a także integruje dane posiadające odniesienia przestrzenne z innych systemów miejskich, w tym z systemu ewidencji ludności. Niezbędne analizy przestrzenne mogą się opierać także na dokładnych, aktualnych punktach adresowych z prowadzonej w nim Ewidencji Miejscowości, Ulic i Adresów.

Prace nad nim prowadzono opierając się na wytycznych Dyrektywy INSPIRE i innych inspiracjach europejskich (m.in. Karta Lipska w sprawie Zrównoważonych Miast Europejskich) i ich priorytetach, z których najważniejszy, to zintegrowane planowanie i zarządzanie miastem w zgodzie z zasadami rozwoju zrównoważonego oraz szerokie i odpowiednie udostępnienie informacji przestrzennej społeczeństwu.

W przedstawionych działaniach rozwoju MSIP należy zwrócić uwagę na konsekwencję w pozyskiwaniu aktualnych, dobrej jakości danych. Obok nieustannie aktualizowanych danych geodezyjnych ważnym elementem stało się pozyskiwanie aktualnych ortofotomap, a także wykonanie zdjęć ukośnych i skaningu laserowego miasta. Dane te znacznie ułatwiają pracę pozwalając na dokonywanie dokładnych pomiarów terenu będącego przedmiotem oględzin w rozmaitych postępowaniach administracyjnych - od wy-

dawania decyzji o warunkach zabudowy po monitorowanie funkcjonowania systemu podatkowego, czy systemu gospodarki odpadami komunalnymi. Takie podejście powoduje także zwiększone zaufanie społeczne do informacji prezentowanych na miejskim Geoportalu (www.gis.kielce.eu).

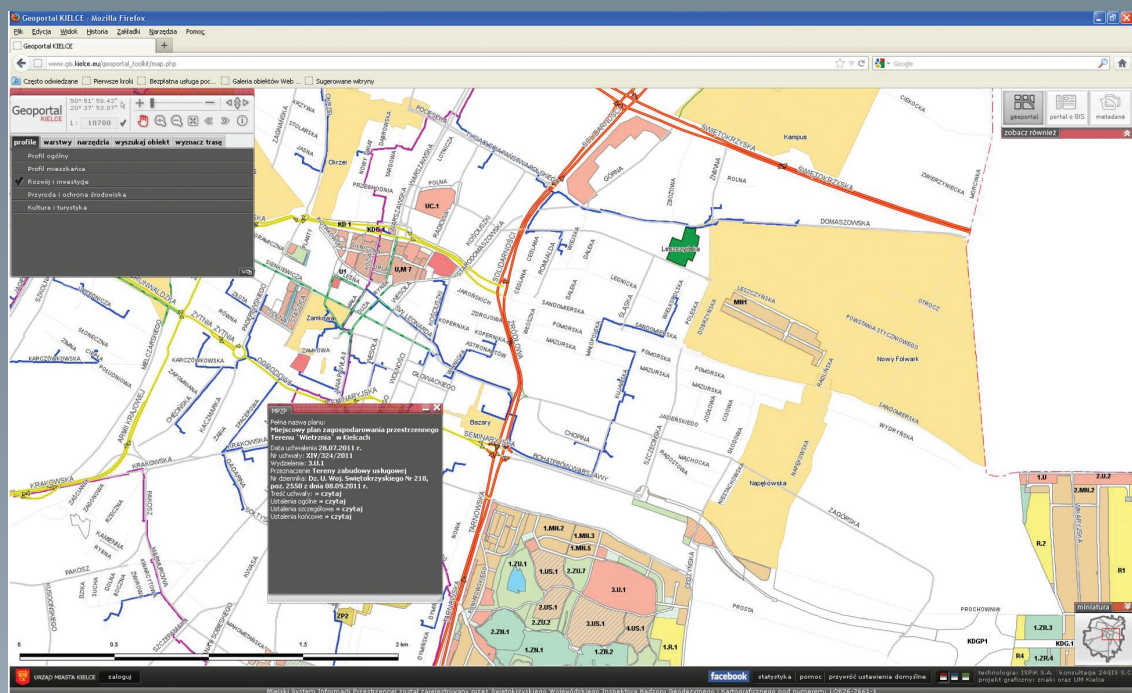
Miejski System Informacji Przestrzennej umożliwia unowocześnienie procesów realizacji zadań, stałe podnoszenie jakości obsługi klienta, włączenie mieszkańców miasta w procesy podejmowania decyzji w kluczowych sprawach decydujących o jakości przestrzeni.

Miejscowe Plany Zagospodarowania Przestrzennego w GIS - jakość stanowienia prawa lokalnego

Polityka przestrzenna powinna koordynować wszelkie działania, które wywołują trwałe skutki w przestrzeni. Działania te jednak podejmowane są przez różne podmioty, przy udziale wielu interesariuszy, często jednocześnie oraz na podstawie różnych, często niepełnych informacji. Stanowi to wielką trudność z punktu widzenia podejmowania decyzji, które mają zapewnić ład przestrzenny.

Wprowadzenie systemu GIS w znacznym stopniu wpłynęło na proces planowania przestrzennego, zarówno na etapie sporządzania dokumentów planistycznych jak i na etapie ich stosowania. Planowanie przestrzenne jest procesem wieloetapowym i na każdym z etapów pożądanym jest czynny udział społeczeństwa. Zastosowanie metod GIS w tym procesie znacznie usprawniło komunikację pomiędzy uczestnikami oraz w znacznym stopniu ułatwiło podejmowanie racjonalnych decyzji planistycznych w oparciu o rzetelną i kompleksową informację. Taką możliwością stworzyło między innymi udostępnienie internetowego geoportalu (będącego powszechnie

PREZENTACJA DANYCH PLANISTYCZNYCH W MIEJSKIM GEOPORTALU



dostępnym odpowiednikiem systemu działającego na potrzeby urzędu) stanowiącego znakomitą platformę informacji i komunikacji społecznej na linii urząd – społeczeństwo.

Procedura sporządzania dokumentów planistycznych od samego początku znajduje swoje odzwierciedlenie w bazie danych, a każda wprowadzona zmiana jest natychmiast widoczna zarówno poprzez aplikację wewnętrzną jak i zewnętrzną dostępną dla wszystkich odbiorców (są one ze sobą powiązane, korzystają z tego samego źródła danych).

Po przeprowadzeniu wszystkich przewidzianych prawem etapów procedury stosowny dokument planistyczny jest przyjmowany przez Radę Miasta oraz publikowany. Gwarantuje to, że każda zainteresowana strona, właściciel gruntu, potencjalny inwestor czy chociażby wścibski sąsiad ma swobodny dostęp do pełnej i rzetelnej informacji planistycznej 24/7 bez wychodzenia z domu.

Perspektywy rozwoju MSIP - w kierunku Smart City

W 2012 roku nasz projekt GIS Based City Management spodobał się jury konkursu Smart Cities Awards i znaleźliśmy się w gronie finalistów kategorii Project Award podczas wiodącej imprezy dla inteligentnych miast Smart City EXPO World Congress w Barcelonie. Kielce były tam reprezentowane jako jedyne miasto z Polski, pośród takich ośrodków jak Amsterdam, Bilbao, Barcelona, Istambuł i Boston.

W ubiegłym roku przedstawiając nasze podejście do zarządzania zadaniami miasta przy pomocy MSIP otrzymaliśmy Wyróżnienie Specjalne na Kongresie Regionów w Świdnicy współorganizowanym przez Newsweek Polska w konkursie „Miasto Szans - Miasto Zrównoważonego Rozwoju - Za holistyczne podejście do zarządzania zrównoważonym rozwojem miasta

Kongres w Barcelonie stał się inspiracją do dalszego rozwoju narzędzi MSIP w kierunku rozwinięcia wsparcia dla usług inteligentnego miasta. Przyjęcie tego kierunku to wielkie wyzwanie dla Miejskiego Systemu Informacji Przestrzennej – potrzeba większego otwarcia funkcjonalnego na obsługę mieszkańców, potrzeba włączenia wszystkich jednostek organizacyjnych Miasta i szerszego zintegrowania z innymi systemami. Niezbędne jest szczegółowe opracowanie procedur realizacji procesów składających się na usługi komunalne - we wzajemnych interakcjach zarządzanie energią (w budynkach użyteczności publicznej), jakość przestrzeni publicznych, zarządzanie odpadami, etc.

W 2014 r. na zlecenie Miasta opracowano koncepcję Projektu pn „W kierunku Smart City - Budowa otwartej platformy zintegrowanego zarządzania zrównoważonym rozwojem, bezpieczeństwem oraz usługami inteligentnego Miasta z wykorzystaniem Miejskiego Systemu Informacji Przestrzennej w Kielcach”. Celami, które przyjęto jako podstawowe są:

- podniesienie poziomu jakości świadczenia usług na rzecz mieszkańców (klientów UM Kielce oraz klientów jednostek organizacyjnych miasta) przy pomocy technologii informacyjno-komunikacyjnych (ICT), w tym systemu informacji przestrzennej,

- poprawa efektywności realizacji statutowej działalności oraz procesów biznesowych poprzez wsparcie realizacji zadań własnych UM Kielce i jednostek organizacyjnych miasta, w tym wsparcie obsługi procesów związanych z usługami komunalnymi,
- usprawnienie wymiany i obiegu informacji pomiędzy UM Kielce, a jednostkami organizacyjnymi miasta
- zwiększenie dostępności, jakości i aktualności danych gromadzonych i przetwarzanych przez UM Kielce i jednostki organizacyjne miasta,
- zapewnienie wymiany danych z instytucjami, w tym z uczelniami wyższymi i ośrodkami naukowymi

Koncepcja zakłada rozbudowę wykorzystywanych obecnie systemów oraz wdrożenie innych specjalistycznych systemów dziedzinowych, przy czym szczególną rolę przypisano koniecznej integracji funkcjonalnej systemów oraz poszerzenie zakresu informacyjnego zintegrowanych baz danych. Obecnie za najbardziej pilne do realizacji uznano rozbudowanie funkcjonalności wspomagających komunikację i współpracę ze społeczeństwem, zapraszających do bieżącego udziału w życiu miasta. Obok funkcjonujących już możliwości zgłaszania uwag i wniosków w procesie planowania przestrzennego, w ubiegłym roku wdrożono powiązaną z mapą obsługę Budżetu Obywatelskiego, a następnie obsługę Konsultacji Społecznych oraz serwis wymiany poglądów i pomysłów Wypowiedz się!. Wszystkie prezentowane rozwiązania tworzą Platformę Aktywnej Współpracy – Idea Kielce dostępną pod adresem idea.kielce.eu. Chcemy aby Idea Kielce stała się platformą komunikacji i współpracy w relacjach władz samorządowych ze społecznością lokalną, pozwalającą w jeszcze szerszym stopniu na współuczestniczenie w zintegrowanym zarządzaniu miastem, dzięki temu bardziej bezpiecznym, efektywniej zarządzanym, dbającym o jakość życia mieszkańców w zdrowym środowisku. Udostępniamy serwisy informacyjne przystosowane do aktywnej współpracy on-line i mamy nadzieję, że dzięki entuzjazzmowi osób zainteresowanych przyszłością naszego miasta będziemy je wspólnie ulepszać, aby żyło się w nim lepiej.

